

# Dépistage précoce



**Détection et intervention  
précoce dans un  
gymnase :  
une politique  
d'établissement ciblée  
15.05.09**



- I Qu'est-ce qu'une bonne école?
- II Une plate-forme santé
- III Le projet D + IP
- IV Les effets
- V Quelques cas pratiques



# Des élèves partenaires

## Charte des étudiants du LCC

1. Je respecte tous les collégiens malgré leurs différences et j'ai droit à leur respect.
2. Je m'engage à ne pas émettre de paroles ou de signes discriminatoires ou racistes.
3. Je m'efforce de ne pas arriver en retard aux cours et m'engage à ne pas les « sécher ».
4. Je respecte mes professeurs et mes camarades de classe en ne dérangeant pas les cours ainsi qu'en fournissant un travail sérieux.
5. Je m'engage à ne pas absorber de substances néfastes aux études.
6. Je prends soin de toutes les infrastructures mises à ma disposition.
7. Je respecte les décisions prises et les consignes données même si elles me dérangent, mais n'hésite pas à ouvrir si nécessaire des débats constructifs à leur sujet.
8. Je m'engage aussi et surtout à respecter le règlement du mieux possible.
9. Sourires et bonne humeur ne sont jamais de trop dans l'établissement.
10. Je m'engage à rendre la vie au collège plus agréable pour tous en étant actif et participatif (cours, sociétés d'étudiants, etc.) dans la mesure de mes possibilités.

**Fait par des étudiants pour les étudiants.**

**Par cet engagement, je contribue à rendre la vie meilleure au LCC.**

Date :

Signature :



# Etat des lieux des actions entreprises

- **Elèves:** 1<sup>ère</sup> année : Théâtre  
Caméléon suivi de 2x45' animation en classe
- 2<sup>ème</sup> année Ateliers à choix
- 4-5<sup>ème</sup> année : T'assures, t'es sûr?
- **Elèves et profs** : Conférence-débat par Pr. Nicolas Donzé sur le cannabis



# Distinctions préalables

## ■ Intervention précoce

- Intervenir avant que la situation soit totalement péjorée.
- Intervenir avant que la crise éclate
- Repérer les signaux avant-coureurs d'un malaise
- Rester vigilants, en observant, en étant à l'écoute et au besoin en signalant les informations importantes

## ■ Intervention de crise

- Lorsque qu'il y a récurrence
- Lorsqu'il y a transgression
- Lorsqu'il y a mise en danger
- Lorsque les ressources de l'élève sont insuffisantes
- Lorsqu'il y a échec

# Intervention et détection précoces

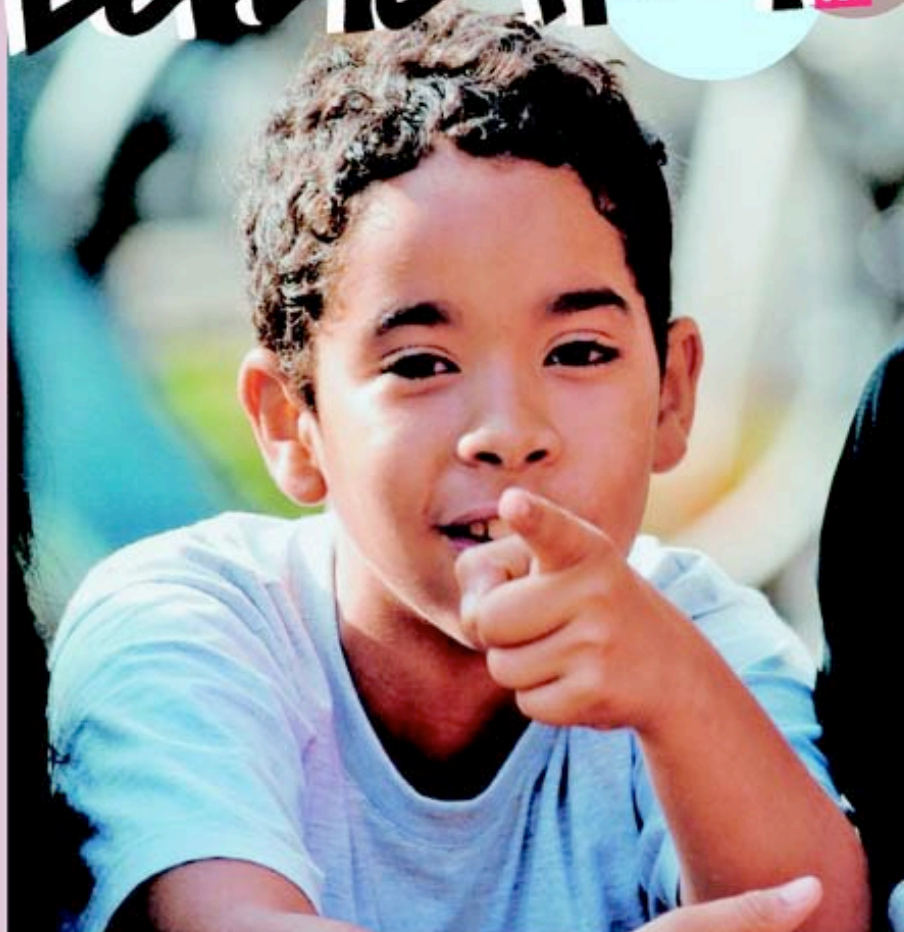
Projet en partenariat avec la LVT

- Outil préparé par la LVT
- Adaptation spécifique au LCC
- Impact sur le corps professoral



# Éducateur

BER



## Le projet *Détection et intervention précoces*

5/2009

1er mai

[www.le-ser.ch](http://www.le-ser.ch)

[www.revue-educateur.ch](http://www.revue-educateur.ch)

25 avril 2008, LCC



# Pourquoi ?

- Faciliter/guider le travail d'observation
- Aider à mettre en évidence rapidement un problème chez un élève pour augmenter ses chances d'aller au bout de son projet scolaire;
- Agir avant l'exclusion de l'élève ou l'épuisement des ressources inhérentes à l'école





# Comment ?

- Détermination d'une commission d'intervention de crise interne au LCC.
- Formation en plénière des enseignants quant à l'utilisation du document de référence.
- Convention de collaboration signée entre la direction du collège et la LVT

# Intervention précoce...

- Qui fait quoi et ... quand ?



### > L'attitude de l'un de vos élèves vous interpelle ?

Souvent c'est de manière détournée que l'élève manifeste son malaise. Les signaux ne sont pas forcément évidents et perceptibles. Vous avez un pressentiment sans parvenir à comprendre ce qui se passe véritablement.

Restez attentifs, partagez vos inquiétudes avec vos collègues !

### > Comment savoir si la situation est grave ?

Chaque transgression de règle, tout écart de comportement demande une approche spécifique. Il faut considérer la situation dans son ensemble :

- y a-t-il récidive ?
- y a-t-il des risques pour l'élève ou pour les camarades ?
- quel est le contexte de vie de l'élève et les ressources sur lesquelles il peut compter ?

En cas de problème grave, il est important d'avoir recours très rapidement à votre hiérarchie, aux parents, voire à un spécialiste. Il convient également d'appliquer les procédures dictées par la loi en ce qui concerne le devoir de signalement.



Ce document a été conçu pour :

- faciliter/guider le travail d'observation des enseignants;
- aider à mettre en évidence rapidement un problème chez un élève, pour augmenter ses chances d'aller au bout de son projet scolaire;
- agir avant l'exclusion de l'élève ou l'épuisement des ressources inhérentes à l'école.

## VOTRE PHOTOGRAPHIE DE LA SITUATION

➤ **Que se passe-t-il ?**  
Événement déclencheur

**Que pouvez-vous dire de plus ?**  
Comment l'élève concerné a-t-il réagi ?

Et les autres élèves ?

Y a-t-il eu des commentaires des collègues de travail  
abondant dans le sens de vos observations ?

Les parents ont-ils interpellé l'établissement au sujet de leur enfant ?



➤ Parmi les éléments suivants, lesquels ont attiré votre attention? Si vous constatez que les symptômes décrits ci-dessous se répètent de manière chronique, ou qu'ils se cumulent, alors il est de votre devoir de le signaler!

### Symptômes physiques

- Mauvaise hygiène, aspect négligé
- Visage Inexpressif, «masque»
- Nausées, vertiges
- Odeurs d'alcool/THC
- Yeux rouges
- Regard fuyant
- Paupières lourdes
- Bouche asséchée, pâteuse
- Appétit, soif spontanée
- Teint pâle, traces de coups, ecchymoses, plaies, fractures, brûlures Inexpliquées
- Scarification, automutilation
- Fatigue chronique, troubles du sommeil
- Démarche Instable

### Symptômes comportementaux

- Quête affective auprès de toute personne
- Évitements d'activités sportives
- Inattentions
- Rires exagérés et euphoriques
- Élocution plus lente
- Prononciation difficile
- Absences fréquentes
- Comportements à risque (Retard, mésusage, intoxications, abus de substances psychotropes, relations sexuelles non-protégées, ...)
- Vagabondage, délits, vols
- Possession de matériel propre à la consommation de substances psychotropes (papier à rouler, shilom, boîte, ...)
- Participation affirmée à des groupes extrémistes de tous ordres
- Agressivité, provocations
- Hyperactivité
- Retards répétés
- Oubli de ses effets scolaires
- Travaux scolaires non-effectués
- Baisse des résultats scolaires
- Repli sur soi, isolement
- Fugue
- Tentative de suicide
- Nonchalance excessive, passivité chronique
- Anorexie, boulimie
- Modification soudaine du comportement habituel



➤ Allez-vous donner une suite à vos observations ?

Si oui, êtes-vous en mesure d'intervenir par vous-même ?  
Allez-vous faire appel à une personne de référence propre à votre établissement ?

➤ «Mieux vaut parfois s'inquiéter pour rien... et prendre le temps de vérifier que ce n'est qu'un passage à vide... plutôt que regretter amèrement de n'avoir rien entrepris.»



Adresses d'aide:

- [www.vs.ch/enseignement](http://www.vs.ch/enseignement)
- Informations officielles
- Concept
- Education sociale et promotion de la santé

Ce document a été réalisé par différents partenaires du réseau santé, afin de mettre des mots sur des maux...



sexualité information  
prevention education  
**SIPE**  
sexualité information  
prevention education  
sexualité information  
prevention education



Département de l'éducation, de la culture et du sport  
Service de l'éducation  
Centre de développement et de soutien

CANTON DU VALAIS  
KANTON VALAIS

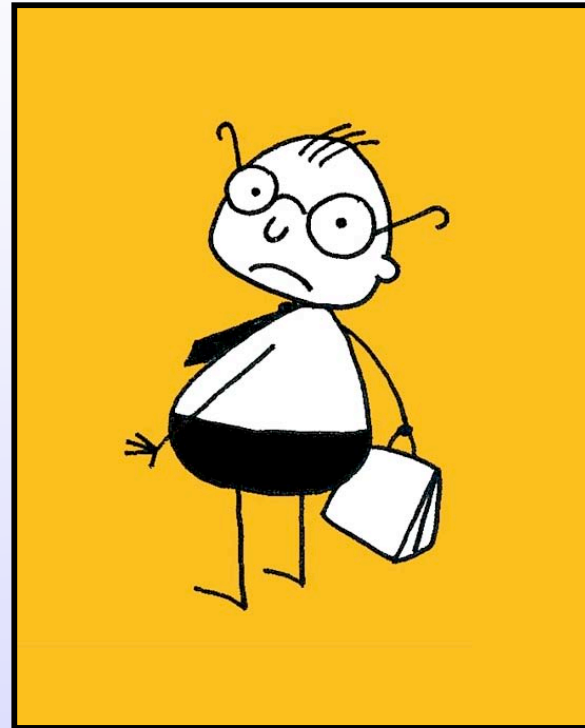


LVPP

lycée  
collège  
reusais

police

# La feuille du prof





**Que faire face à un élève en difficulté ?**





**Que faire face à un élève en difficulté ?**

**Ne rien voir,  
se limiter à son seul  
rôle d'enseignant**



**ou alors...**

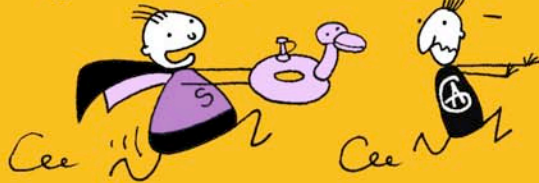
**agir !**



## D'abord évaluer la situation



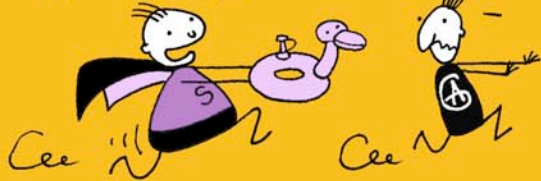
Je PEUX T'empêcher  
de TOUCHER  
L' FOND !



Et puis ...

Aider personnellement

Je PEUX T'EMPÊCHER  
DE TOUCHER  
L' FOND !



Et puis ...

Aider personnellement

L'IMPORTANT,  
C'EST PAS LA CHUTE,  
C'EST L'ATERRISSAGE!



MÉDIATEUR

PROVISEUR

CONSEILLÈRE  
EN  
ORIENTATION

Orienter



Et puis ...  
**Aider personnellement**

Informations  
au verso



**Orienter**



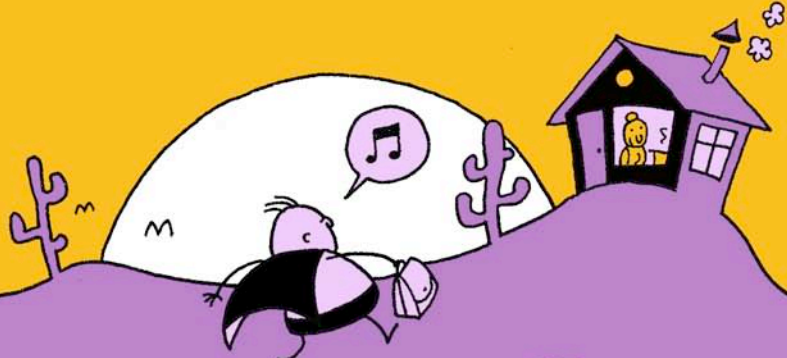
**Signaler**



M. L' DIRECTEUR ...  
EXCUSEZ L' DÉRANGEMENT,  
MAIS LA SITUATION EST  
GRAVE !



**A vous ...**



**FIN**

*Ambroise Ho...*



# Les premiers effets...

- Plusieurs demandes de prises en charge pour des étudiants en difficulté avec le cannabis
- Effet boule de neige sur d'autres écoles (HeVS et ECA)
- Une évaluation positive des actions menées
- Un intérêt croissant pour le document développé auprès d'associations de parents, d'institutions spécialisées, autres cantons...
- Le DECS qui y croit fortement !



# Quelques cas pratiques

- Violence « spontanée »
- Violence contre soi : anorexie
- Prise de substances
- Situation extrascolaire délicate

